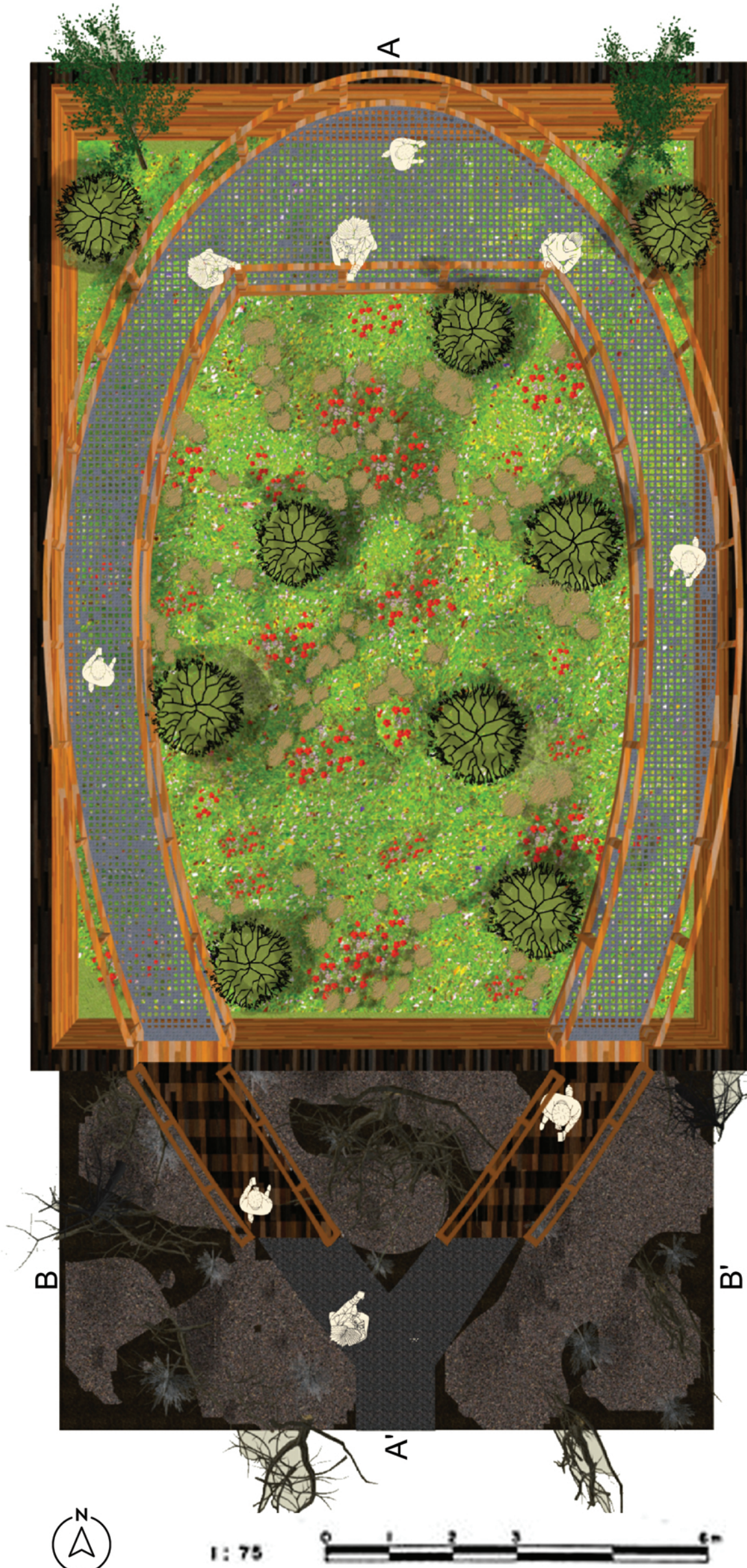


# Jardin Elykia/jardin de l'espoir



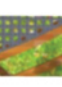

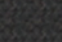

Le projet \*Elykia\*, signifiant "espoir" en lingala, est un voyage sensoriel inspiré par les réalités tragiques et les espoirs vibrants de l'Est du Congo, une région majestueuse marquée par la guerre. Dès l'entrée, le visiteur découvre un paysage aride et ravagé, symbolisé par des arbres morts et des cratères, évoquant un territoire dévasté par le conflit. Cette vision sombre est interrompue par un mur imposant à six mètres de distance, marquant la frontière entre destruction et renaissance. Un escalier mène alors à la seconde partie du jardin, où la nature renaît dans toute sa splendeur. Entouré de prairies fleuries, de buttes et d'arbustes, le visiteur se laisse porter sur un caillebotis serpentant entre les paysages verdoyants, comme un souffle de vie préservé du chaos. Cette portion clôturée incarne l'espoir, l'intacte beauté du Congo qui aspire à grandir et se répandre. \*Elykia\* invite à une contemplation méditative, une immersion dans une nature préservée, porteuse d'un message de résilience et de paix intérieure.

## Vue en Plan: Ech: 1/75



## Légende:

### Légende des matériaux:

-  Mur en bois (*Picea mariana*)
-  Extérieur du mur avec effet brûlé
-  Caillebotis en acier galvanisé avec corps en *picea marianna*
-  Escaliers extérieur en *picea marianna* avec effet brûlé
-  Chemin en gravier avec effet brûlé
-  Granulats et gravas avec effet brûlé

### Légende des végétaux:

-  *Corylus americana*
-  *Amelanchier alnifolia* 'Obelisk'
-  Buttes et prairie fleurie
-  *Papaver rhoeas*
-  Massifs de graminées
-  Bois morts
-  Branches d'arbres brûlées

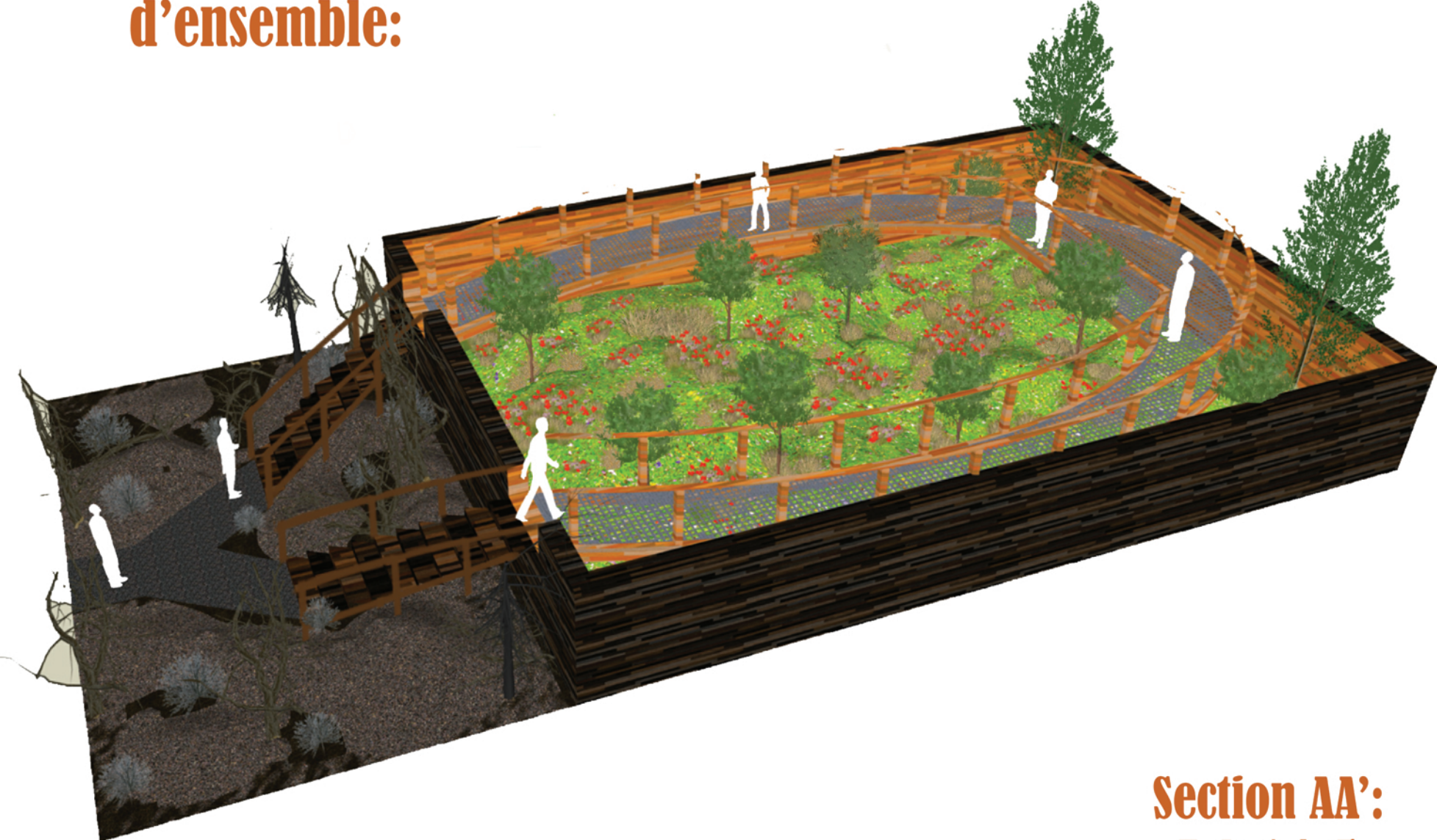
### Prairie fleurie et massifs de graminées:

- Rudbeckia hirta*
- Echinacea purpurea*
- Achillea millefolium*
- Symphyotrichum novae-angliae*
- Lupinus perennis*
- Monarda fistulosa*
- Gaillardia aristata*
- Veronicastrum virginicum*
- Malva sylvestris*
- Asclepias*
- Schizachyrium scoparium*
- Andropogon gerardii*
- Panicum virgatum*
- Bouteloua gracilis*
- Sorghastrum nutans*

**Section BB':  
Ech: 1/75**



**Vue axonométrique  
d'ensemble:**



**Section AA':  
Ech:1/75**

